

# ペットボトル式簡易容器

## ペットボトル工作のポイント



炭酸容器の凸凹の形状を利用し、左の要領でカッターとハサミを使い赤の点線からカットすると、A又はCはBより直径が大きく、容器となります。大きさを調整後、切り口をアイロンや鍋肌に軽く当てて整えると切り口でのケガを防止できます。

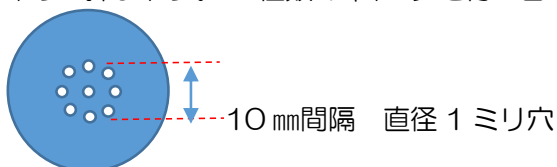
耐熱温度はキャップがオレンジ色は 85℃。  
以外は 50℃。  
易式密閉容器やコップとして利用できます。



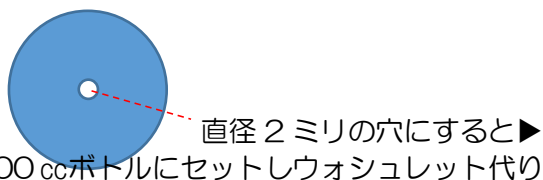
# ペットボトルで簡易シャワー



簡易シャワーとして使うペットボトルはカルピスソーダです。これがベスト。握りやすく押しやすい。2種類のキャップを付け替えて使います。



500 cc ボトルにセットし野菜や洗髪用のシャワー代り



# 照明の工夫



LED タイプ照明で平らで、床に置くタイプをお勧めします。  
購入するとついているケースは、表をすっぽり覆う防水として裏側で余分をカットして止めれば大活躍します。



明るさの実験 ①そのまま ②上にペットボトルを乗せる ③水の入ったペットボトル乗せ ④③に袋を被せて



③や④が良いでしょう。

③は地震の後揺れている気分を和らげます。

## 懐中電灯の工夫

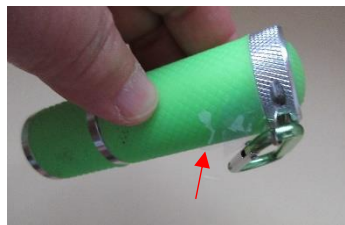


重宝したのは長さ 9 cm 程の LED タイプ

ポケットや腰にぶら下げて一人 1 個持ち歩きます。両手が空き作業できます。明るくて長持ちします。

これを保存する際、電池を入れていないと困り、放電して時点灯しないと更に困る。

その時は、写真のように PP 袋を電池とフタの裏の接点の間に挟み込む



## 小物類入れ



ペットボトルの容器には小物を整理しておくのに便利です。

ビニルパックに包まれた新品の乾電池、小さなハサミ、ペットボトルシャワーのキャップ、LED 懐中電灯、それと忘れてならないのがビニール袋。

ラップ代わり、お菓子の残り、水分のある物、ごみ入れに必要です。

活きる知恵も冊子にして入れております。